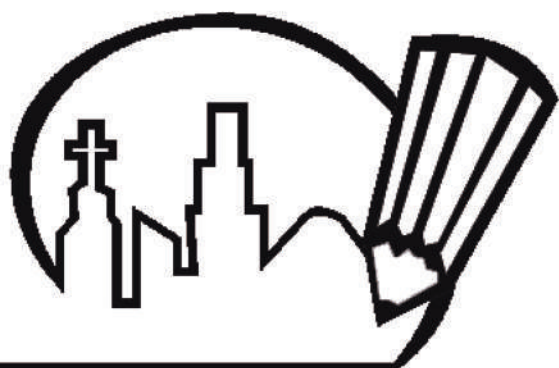


# Vivir Urbano

*La Revista de la Construcción de San Luis*







COLEGIO DE  
ARQUITECTOS  
DE SAN LUIS

**MEJOR CON UN ARQUITECTO**

0266 442-3943  
novedades@carqsanluis.org.ar

**carqsanluis.org.ar**

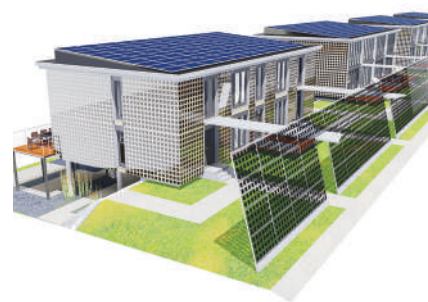
# SUMARIO

EDICION 52  
AGOSTO 2019



## 04-05 CESAR PELLI

MÁS QUE UNA CARA BONITA	06
LUZ Y RECORRIDOS - ARQs. MACOC - QUIROGA	08
ESTÉTICA MINIMALISTA	10
NATURALEZA SOLITARIA	14
COLEGIO DE ARQUITECTOS DE SAN LUIS	16
PRECIOS DEL M2 CONSTRUCCIÓN	18
AMBIENTE MÍNIMO EXPERIENCIA MÁXIMA	20
VIENTOS DE CAMBIO	22



VIVIENDAS EN PAPEL  
RECICLADO 24



SIN ROMANTICISMO 26

Director: Elio Toschi  
Redacción: Pje. Buen Pastor 545 - San Luis, Te: 0266 - 4848051/4316150  
ventas@vivirurbano.com.ar - info@vivirurbano.com.ar  
Diseño Web: agustind@gmail.com

[www.vivirurbano.com](http://www.vivirurbano.com)





El diseño elegante de las torres de vidrio, acero y hormigón armado conectadas por un puente aéreo comenzó en 1992. Fue un éxito instantáneo tanto en términos de mostrar al mundo el lado progresivo de Kuala Lumpur como de crear un destino turístico icónico. Fue construido utilizando un sistema estructural de tubo en tubo. El núcleo del edificio, que contiene los ascensores, es un tubo estructural fuerte al igual que el exterior del edificio. Esto permitió que los planos de plantas interiores tuvieran elementos estructurales mínimos. El plan del edificio se basa en Rub el Hizb, una estrella de ocho puntas que se encuentra en la caligrafía árabe. Los dos cuadrados superpuestos que forman el símbolo se abstrajeron ligeramente para aumentar la funcionalidad. Los edificios contienen más de 350.000 metros cuadrados de espacio de oficinas en 88 pisos sobre el suelo. La altura final de las torres es de 452m,

cuando se completó en 1997, lo convirtió en el edificio más alto del mundo. Mantuvo el título hasta que se construyó Taipei 101 en 2004 y luego cuando se construyó el Burj Khalifa en Dubai en 2008.

Entre los datos más relevantes y curiosos de las torres, se encuentran los siguientes:

- 32 mil ventanas que recubren la fachada de todo el complejo.
- 452 metros de altura.
- 76 ascensores (38 por torre).
- Superficie total de 395 000 m<sup>2</sup> (contando ambas torres).
- 88 pisos, con un pasadizo elevado en los pisos 41 y 42.
- 258 columnas repartidas por todo el complejo.
- 183 baños repartidos en los dos edificios.



# CÉSAR PELLÍ

**"Los arquitectos deben producir lo que se necesita de nosotros. Esta no es una debilidad en nuestra disciplina, sino una fuente de fortaleza "**

*Es difícil escribir sobre una personalidad tan relevante, cuando los medios de comunicación del mundo nos arrebatan desde su nacimiento hasta su muerte y nos pasean por todas sus obras relatando los detalles más íntimos de su brillante carrera.*

*Quisimos homenajear con este breve texto al célebre arquitecto tucumano Cesar Pelli, y por supuesto no podemos hacerlo de otra manera que no fuera deleitándonos con sus obras.*

Sus diseños innovadores, siempre en sintonía con el entorno, trajeron frescura a la arquitectura con la utilización del cristal y nuevos materiales. La creatividad y el sentido de la novedad fueron sus principales motores.

Sin embargo, no fue la cantidad, sino más bien la calidad de su trabajo lo que lo convirtió en uno de los arquitectos mundialmente más notables. Una calidad de diseño que le valió a Pelli el reconocimiento de sus pares plasmados en numerosos y merecidos premios, los que incluyen la Medalla de Oro de 1995 del American Institute of Architects, el Premio Aga Khan en Arquitectura por las Torres Petronas en 2004 y en 2012, el Premio Konex, una distinción por ser la figura más relevante en las artes visuales de Argentina. Uno de los momentos más significativos para Pelli fue cuando, en 1977, es seleccionado como decano de la escuela de arquitectura de Yale. Su talento era ampliamente respetados en su campo y fue en ese momento que comenzó su propia empresa y su primer proyecto: Ampliar y renovar el Museo de Arte Moderno de Nueva York.

"El comportamiento amable y cálido de Pelli se tradujo en su trabajo de muchas maneras, ya que reconcilió los aspectos genéricos del modernismo con una cierta belleza. Sus diseños se separaron de la forma modernista estándar y se mantuvieron con una gracia distintiva." (Philip Kennicott, Pulitzer de crítica 2013)

Se necesita mucha confianza y talento para diseñar lo que sería el edificio más alto del mundo, y diseñó las icónicas Torres Petronas, las torres que desempeñaron un papel protagónico junto a Sean Connery y Catherine Zeta-Jones ( La emboscada - 1999) y al que luego le sucedieron numerosos edificios en distintas partes del mundo reafirmando su talento.

La impresionante carrera de Pelli ha dejado un legado incomparable en el mundo y también en nuestro país con edificios como La Torre Repsol-YPF, Mar del Plata o la Torre Bank Boston además de su primer proyecto de la casa de sus suegros en Salta o el Centro Cívico de Tucumán, proyecto en el que trabajó hasta sus últimos días con un incansable ahinco.

Si bien Cesar Pelli se mudó y radicó en Estados Unidos luego de graduarse en la Universidad de Tucumán, siempre fue nuestro, un argentino que nos enorgullece no solamente como profesional sino como un ser humano excepcional, un ejemplo de trabajo, pasión y humildad.

**"El mundo sería mejor si la fama no existiera. El éxito hace daño, nos hace pensar que somos únicos y especiales. Nadie lo es. Hay que saber qué es lo que uno puede y quiere hacer, qué lo hará feliz toda la vida para tomar ahí los riesgos que hacen falta."**



Torre Unicredit - Milan, Italia. 2012 - 231m de altura



Torre Bank Boston - Buenos Aires- Argentina. 2001 - 137m de altura



Evidentemente, el carácter de un edificio está determinado por su fachada. Una fachada puede hacer que un edificio sea contemporáneo, extraño, tradicional o magnífico. Además, refleja la posición del propietario en la sociedad, así como su gusto, y hace de la fachada uno de los determinantes principales del valor de mercado del edificio. No hay un número ideal cuando se trata de la cantidad de materiales o productos diferentes que puede colocar en el exterior de un edificio, pero la mayoría de los arquitectos están de acuerdo en que demasiados pueden hacer que un proyecto se vea abrumado. Dependiendo del tamaño, el carácter, el uso y la historia que el edificio, se considera que la simplicidad siempre es una virtud en el diseño, buscando crear edificios que puedan ser fácilmente comprendidos, apreciados y utilizados. Eso no significa necesariamente limitar la cantidad de materiales, sino elegir aquellos que convivan gratamente juntos y expresen una idea particular.

utilizar una gama de materiales que expresan el paisaje: piedra caliza natural en diferentes acabados, concreto prefabricado, ladrillo local, vidrio y aluminio. Cada uno de estos materiales cumple una función, armoniza con su contexto único y aporta en el conjunto para formar un todo cohesivo.

El sitio y la ubicación de un edificio también son clave para elegir sus materiales exteriores. Especialmente el contexto del sitio, que condiciona todos los aspectos de diseño de un proyecto. La materialidad de la obra es uno de los elementos cruciales que definen la relación de un edificio con su entorno. Cada proyecto tendrá un enfoque diferente en la selección de materiales tendiente a lograr un nivel adecuado de integración pero también de contraste con el sitio y los edificios existentes. Eso significa hacer una investigación exhaustiva sobre la historia, la topografía y la geología del sitio para lograr un diseño que se ajuste a su contexto. No tener en cuenta estas variables del sitio lleva a cometer errores por ejem-

## MATERIALES DE FACHADA

# MÁS QUE UNA CARA BONITA

Si bien a menudo los propietarios se sienten tentados a usar varios materiales en exteriores, conviene seguir el principio arquitectónico básico de evitar más de tres, ya que el uso de más de tres puede crear desorden visual y deterioro.

Los materiales son un aspecto clave de las muchas decisiones que deben tomarse en conjunto para hacer un edificio exitoso. Utilizamos materiales para resaltar elementos como la función, la masa o la estructura expresada, y también es una excelente manera de agregar interés visual.

Al conceptualizar un proyecto, siempre resulta más fácil comenzar con menos materiales y agregar más solo cuando mejoran el diagrama o la estética del edificio.

Si bien el uso de demasiados materiales diferentes puede molestar en un edificio pequeño, en una instalación más grande puede lograr múltiples tipos de efectos. Para una instalación como hospitales o escuelas, se pueden

pló construir edificios con fachadas metálicas en la costa del mar cuando la combinación de aire salado y humedad puede ser corrosiva y dañarlos o encarecer los costos de la obra con materiales que no se encuentran en el lugar.

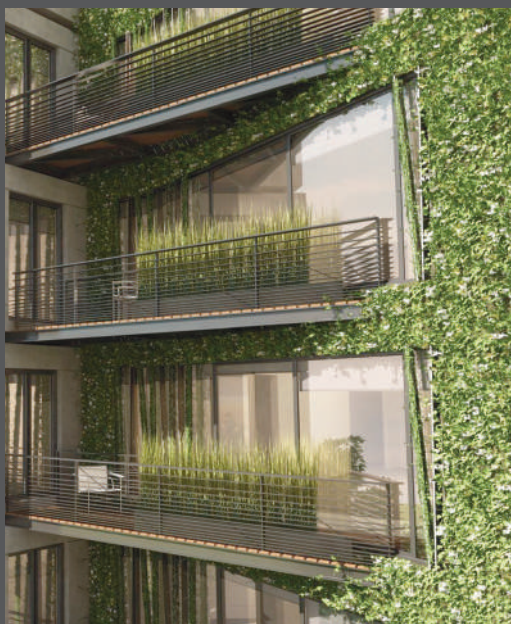
En cada obra, más allá de adaptarse al sitio y ubicación, la selección de los materiales puede ayudar a crear un ambiente exclusivo y una experiencia para los usuarios de un edificio.

El objetivo es equilibrar la atmósfera de los espacios con aspectos más prácticos, como las necesidades de durabilidad, el diseño pasivo sostenible, facilidad de mantenimiento, respuesta a factores climáticos y costos, entre otros.

Las preocupaciones ambientales también se están convirtiendo en un tema mundialmente importante relacionado con la disponibilidad, sostenibilidad de ciertos materiales y la extracción de cantidades grandes necesarias para el hábitat humano.







A modo de ejemplo, algunos de los materiales más utilizados, solos o combinados.

- La piedra es un material muy denso, por lo que también brinda mucha protección, su principal inconveniente como material es su peso. Su densidad de energía también se considera una gran desventaja, ya que la piedra es difícil de mantener caliente sin utilizar grandes cantidades de recursos de calefacción. Brinda textura y expresión a la fachada.

- La madera puede ser muy flexible bajo cargas, manteniendo la resistencia al doblarse y es increíblemente fuerte cuando se comprime verticalmente.

Hay muchas cualidades diferentes para los diferentes tipos de madera, incluso entre las mismas especies de árboles. La calidez y elegancia que otorga es sin igual.

- El ladrillo visto permite variedad de formas, fachadas con movimientos ondulantes, curvas, contracurvas, entrantes y salientes, entre otros. Por factores económicos y por su estética decorativa, en color y textura, sigue siendo el material por excelencia.

- Fachadas verdes. La presencia de elementos verdes en los espacios urbanos juega un gran papel en el bienestar psicológico de la sociedad. Las personas se sienten mejor en un ambiente natural.

- Las pinturas y revestimientos plásticos para fachadas no son solo para diseño, su función principal es proteger la estructura del edificio. Al seleccionar el revestimiento de fachada correcto, las condiciones ambientales y las especificaciones de color también juegan un papel importante.

- Los paneles de revestimiento son perfectos para fachadas. Están hechos de materiales como por ejemplo fibras de fibrocemento machimbradas, PVC, policarbonato, fibras de basalto, entre otros y tienen un acabado moderno y elegante.

Es el material ideal de bajo mantenimiento y resistente al desgaste y a las radiaciones ultravioletas, por lo que los colores pueden mantenerse durante mucho más tiempo.

- Las losetas de cerámica se usan como aislante contra la humedad. Se fabrican losetas imitación madera, con colores y texturas muy similares a cualquier tabla o similares a la piedra o al concreto.

- El metal proporciona una estética versátil porque se comercializa en variados colores, formas y texturas. Además, es duradero, asequible y sostenible.

No importa cuál sea el propósito de un edificio, el metal permite la expresión de su estética, lo que lo hace aún más atractivo como opción para la envolvente exterior.





# LUZ Y RECORRIDOS

IGNACIO MACOC - NORA ELIANA QUIROGA ARQUITECTOS





El programa arquitectónico es simple: comprende una cochera semicubierta con ingreso peatonal independiente, dos bloques de viviendas, que contienen dos departamentos en dúplex y un departamento en planta alta sobre la cochera. Incluye un espacio principal en planta baja, descubierto y semi cubierto a la vez, con planta libre que permite múltiples usos. No sólo para las cocheras individuales, sino también para actividades recreativas.

La ubicación de un patio central, de tal manera de marcar los ingresos a cada vivienda y ubicar los locales húmedos hacia el mismo, genera mejores vistas en los locales, hacia el frente como así también hacia el contrafrente.

En virtud de la disposición inteligente de ambientes construidos y espacios abiertos, se crean nuevos ámbitos públicos y privados.

Un proyecto que inicialmente giraba en torno al dinero, terminó girando en torno a la intimidad, la privacidad y la armonía. Un proyecto sincero, donde la función y la estética son uno, donde la complejidad y la simplicidad se mezclan.

La estructura de bloques combina la sensación de privacidad de las viviendas unifamiliares con el carácter semipúblico de los espacios compartidos. La visión es proporcionar a los residentes un espacio funcional rico en cualidades experimentales.

Las fachadas exteriores se diseñaron siguiendo un principio de sobriedad. Si en el exterior se produce ese contraste entre llenos y vacíos, entre liso y rugoso, en el interior se produce entre lo material y la luz.

Tanto en las premisas estructurales, formales y funcionales como en las relaciones espaciales del interior de las viviendas, la luz y los recorridos son el binomio con el que el usuario interactúa con la vivienda y el entorno.

La atmósfera de los interiores se caracteriza por un minimalismo motivado estéticamente, detalles precisos, materiales de alta calidad y vistas enmarcadas del entorno, creando espacios llenos de luz acentuados por salpicaduras de color en las cocinas y las baldosas cerámicas de los baño.



# ESTÉTICA MINIMALISTA

El minimalismo es una corriente artística que sólo utiliza elementos mínimos y básicos. En consecuencia se asocia el minimalismo a todo aquello que ha sido reducido a lo esencial y que no presenta ningún elemento sobrante o accesorio. La arquitectura y el interiorismo no son ajenos a este concepto y de hecho esta tendencia surgida en los setenta se ha instalado entre nosotros y no tiene ninguna intención de abandonarnos.

Si el minimalismo consiste en eliminar el exceso y concentrarse en lo esencial, es lógico que estos principios impacten directamente sobre la estética. La simplicidad y un gran nivel de funcionalidad son, por lo tanto, las principales premisas de diseño donde existen fuertes correlaciones entre forma y función.







El estilo minimalista explora el atractivo visual de formas, líneas, superficies, texturas y volúmenes. Hay una complejidad subyacente, sutil, basada en jugar con diferentes tonos del mismo color, diferentes texturas, contrastes de simetría y asimetría, suaves y estructurales, lo moderno y lo clásico. Los interiores minimalistas comparten elementos de diseño comunes, pero existen diferencias sutiles entre las diversas tendencias de diseño. La paleta de colores siempre es simple, negro, blanco, gris, beige y sus muchos tonos y variantes, así como los acentos de color ocasionales que le dan a los interiores un aspecto limpio y pulido. Es uno de los principales secretos de un estilo versátil, práctico y elegante.





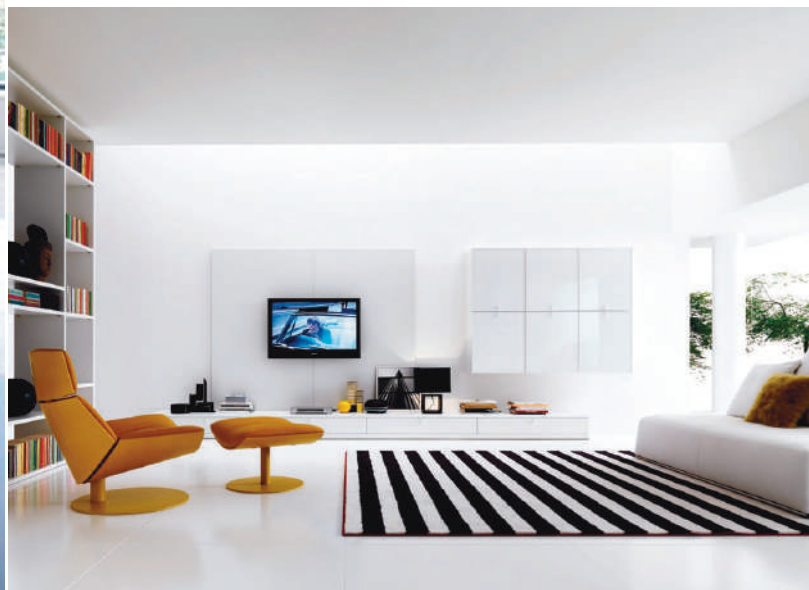
Los interiores muestran la expresión de los materiales y no objetos o decoraciones elaboradas. Diferentes materiales como metal, vidrio, madera, concreto y acero inoxidable agregan un toque visual interesante y personalidad a una habitación.

Cuando pensamos en casas minimalistas, la idea en general es una habitación enorme con pocos muebles y decoración. Sin embargo, la amplitud no está directamente relacionada con el tamaño. Incluso los departamentos pequeños y minimalistas pueden verse espaciosos al mezclar inteligentemente los espacios blancos con un diseño ordenado.



Hay líneas fuertes y limpias en un diseño minimalista. Lo que a menudo le da una estética interesante es mezclar líneas horizontales pesadas (mesas, escritorios, sofás) y verticales (paredes, armarios, gabinetes y elementos más grandes) con curvas más suaves y formas más excéntricas (sillones, mesas de café, lámparas).

Las luces y la iluminación juegan un papel increíblemente importante en el diseño interior minimalista.







Ya sea que se trate de luz natural que ingresa a través de grandes ventanas o luces artificiales difusas o estratégicamente ubicadas, como focos y LED. La iluminación es un dispositivo estético importante en ambientes minimalistas que ayuda a crear y establecer la atmósfera, enfatiza y mejora las texturas y los detalles.

Las casas minimalistas se ven limpias y ordenadas, porque están llenas de soluciones prácticas de almacenamiento que aseguran que todo tenga su propio lugar y, por lo tanto, nada quede en lugares aleatorios de la habitación. Las soluciones tecnológicas de una vivienda inteligente integran y optimizan funciones y tareas que de otro modo requerirían numerosos dispositivos, volumen y en consecuencia consumo de espacio.

Lo importante es no caer en espacios aburridos y fríos sino mantener un equilibrio para lograr ambientes cálidos y acogedores haciendo un uso estratégico de la decoración.

Plantas, tonos cálidos, un toque de su color preferido y donde no puede faltar el toque personal. Hacer de su hogar un lugar habitable, cómodo y especial evitando caer en la copia de una publicidad de diseño.





# NATURALEZA SOLITARIA



OTOÑO EN CHIMEHUIN



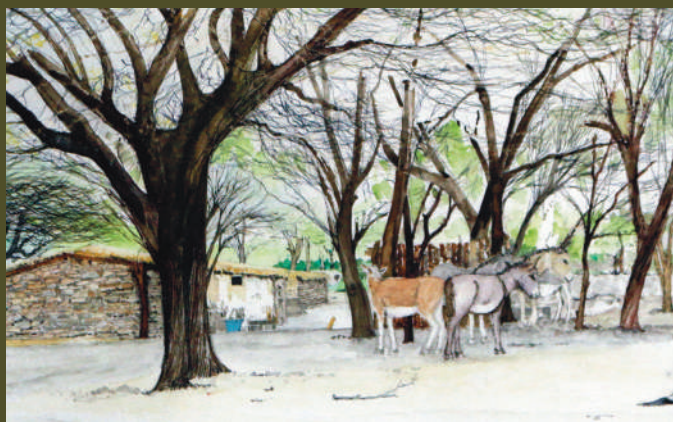
*"Por razones familiares, mi infancia y adolescencia transcurrieron en distintas ciudades: Zapala, Neuquén, Posadas y San Luis. Estas experiencias y el ambiente familiar, hicieron de mí un espíritu libre, amante de la vida sencilla y un observador siempre sorprendido por la naturaleza que plasmaba en el papel, alentado por mis padres."*

*En cada pintura, con un fuerte sentido narrativo se representan distintos y entrañables paisajes.*

*"Nunca dejaron de atraerme los cambiantes colores de la vegetación y del cielo, los contrastes naturales de luces y sombras, entonces bastaba sólo con tomar mis lápices y dibujar."*

Naturaleza solitaria, serena, apacible, de belleza armónica que invita a ser conocida. Escenarios reconocibles refuerzan este concepto.

El autor se desentiende de la línea, en un dibujo casi sin marcar predominando claramente el color, con una pincelada exquisitamente libre que vuelve abocetados los distintos elementos, prevaleciendo el volumen y la perspectiva. Siempre aparecen los esbozos de una disposición marcada por la línea del suelo sobre la que se encuentran las formas protagonistas.



## TELGOPOR SAN LUIS

**VENTA DE TELGOPOR PARA  
CONSTRUCCION EN SECO**



**PRECIOS ESPECIALES PARA  
EMPRESAS CONSTRUCTORAS**

**ATENCIÓN AL PÚBLICO: +54 9 266 443 5177 VENTAS : +54 9 266 502 3844**

**MAIL: [ventas.telgoporsanluis@gmail.com](mailto:ventas.telgoporsanluis@gmail.com)**





Semblanza de Carlos A. Puertas  
Fotografía Juan Manuel Puertas

Los contornos de las figuras se diluyen y se difuminan con el fondo creando una grata sensación de movimiento. El foco de luz parece emerger del fondo de las pinturas, desde donde ilumina las formas predominantes, dando al cuadro un aspecto profundo.

La luz cenital, a veces uniforme y a veces con claroscuros, limpia y cristalina, acentúa la sensación de inmaterialidad, lo mismo ocurre con los colores de tonos claros, predominando los ocres, los verdes y los colores de la tierra pero, sin embargo, la sensación que transmiten en su conjunto es de desasosiego y desamparo.

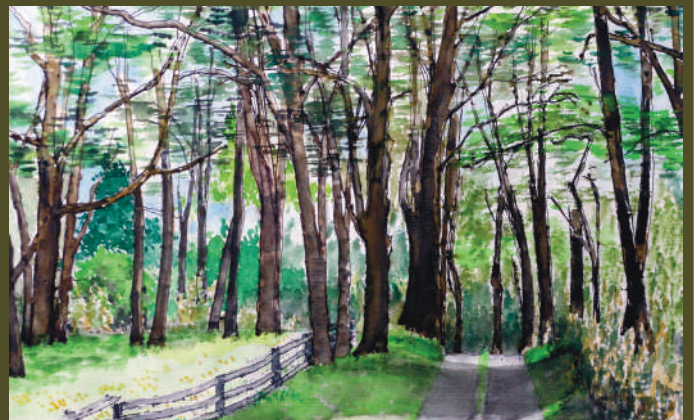
*"Mi profesión de arquitecto hizo posible que aplicara los conocimientos adquiridos y viera concretado el sueño de mis propios proyectos. En la pintura en acuarelas, soy autodidacta. Mi obra está profundamente enraizada en el paisaje.*

*Fotografías o croquis de mis viajes son la base del boceto preliminar y, a medida que avanzo en el trabajo, voy descubriendo la alquimia que resulta de la combinación del papel, los pinceles, el color y el agua."*

Estas pinturas no narran historia, son una imagen instantánea de la realidad, en un tiempo, un lugar y una vivencia.



SELVA NEGRA



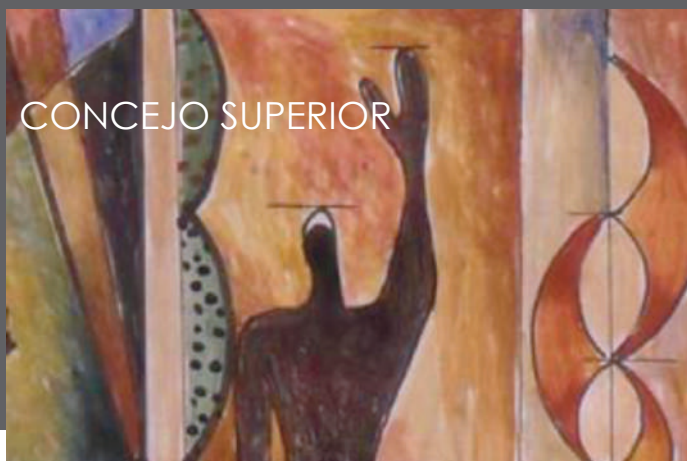
**FÁBRICA DE CERVEZA**  
**ESTACIÓN DE RECARGA**  
**COMIDAS**



**AV. DEL VIENTO**  
**CHORRILLERO 2361**  
**JUANA ROSLAY**

**@CERVEZAMALEGRÍA**  
**266 4173009**





# COLEGIO DE ARQUITECTOS DE SAN LUIS

## TRIBUNAL DE ETICA Y DISCIPLINA DEL COLEGIO DE ARQUITECTOS DE SAN LUIS

La ética profesional, según definición, es un conjunto de normas que definirían como buenas o malas, una práctica y las relaciones profesionales; el bien se refiere a que la profesión constituye una comunidad dirigida al logro de una cierta finalidad o sea la prestación de un servicio. Además deben existir tres tipos de imperativos éticos profesionales, a saber: 1) competencia- exige que el profesional tenga los conocimientos, destrezas y actitudes para prestar un servicio, 2) servicio al cliente- la actividad profesional es buena en el sentido moral si se pone al servicio del cliente, 3) solidaridad- en el sentido de las relaciones de respeto y colaboración que se establecen entre los colegas.

El Colegio de Arquitectos de San Luis tiene la función delegada por ley, del control de la matrícula profesional, teniendo en su composición un Tribunal de Ética y Disciplina, que además posee un conjunto de normas y parámetros de actuación reflejados en un Código de Ética.

Su actuación comienza a partir de la denuncia formal por medio de los procedimientos administrativos habilitados a tal fin y con la instrucción del caso a tratar, hasta llegar a la definición de una sentencia.

El Código de Ética y Disciplina, clasifica las faltas en: leves, serias, muy serias, graves, gravísimas, y gravísimas reiteradas; existiendo la posibilidad de llegar con la sanción a la suspensión del ejercicio profesional.

Es de destacar que la instancia de actuación ética no reemplaza la acción civil que se puede generar entre las partes en la justicia.

El comportamiento ético de las partes ha sido preocupación inevitable de las entidades profesionales ya que los mismos prestan un servicio y como tal la credibilidad social de la profesión se apoya en estas bases.

La preocupación es compartida por los distintos Colegios de Arquitectos del país, en ese contexto se vienen realizando acciones para llegar a unificar criterios y lograr establecer un código de ética que pueda ser compartido en sus distintas partes y matices por los colegios de arquitectos del país, enmarcado en ello en octubre de

2018 se realizó en el Colegio de Arquitectos de Jujuy, un Encuentro, el N°12 de Tribunales de Ética de Colegios de Arquitectos de Argentina, en el cual participo el Colegio de Arquitectos de San Luis, encuentro que tiene como uno de sus objetos la unificación de códigos de ética, avanzando hacia el 2019 para lograr ese objetivo.

Uno de los hechos destacados del encuentro de Jujuy fue el de proponer la creación de un sistema de registro de sanciones en la Federación Argentina de Entidades de Arquitectos (FADEA) para que allí queden asentadas todas las sanciones de censura pública que los colegios aplicarían a sus matriculados, la idea es unificar los datos de todas las instituciones intermedias del país, evitando que los profesionales transgredan los códigos de ética y ejerzan la profesión trasladándose a otras provincias.

Por otra parte se podría señalar como algunos de los principales objetivos de un código de ética el de:

Acotar las responsabilidades profesionales.

Promover el incremento de los conocimientos técnicos.

Definir el comportamiento correcto del profesional con sus clientes y con otros profesionales.

Evitar la competencia desleal.

Mantener el prestigio de la profesión.

Valorar la confianza como factor importante en sus relaciones públicas.

Respeto por la Naturaleza y el medio ambiente.

Servir de base para la aplicación de medidas disciplinarias.

El Código de Ética y Disciplina del Colegio de Arquitectos de San Luis fue aprobado en 2005 por la Secretaria legal y técnica del Gobierno de la Provincia de San Luis, en el mismo se hallan explicitados el carácter y las sanciones a las distintas situaciones de las causas a juzgar.

Finalmente es preciso que todos los profesionales estén atentos al correcto ejercicio profesional en todos sus matices y saber que los elevados conceptos éticos para con la profesión redundan en la "honorabilidad del honorario".

12º ENCUENTRO DE TRIBUNALES DE ÉTICA, JUJUY 2018.







## REGIONAL CAPITAL: CÓDIGO URBANO

El Concejo Deliberante ha retomado el tratamiento del proyecto del Nuevo Código Urbanístico de la Ciudad de San Luis y convocó al Colegio de Arquitectos. Conjuntamente con los Colegios de Agrimensores e Ingenieros y Técnicos de la Ingeniería, presentamos una nota solicitando se nos entregue el Plan Urbano Territorial que se usó para la elaboración del proyecto del Código.

Se nos enviaron por mail los archivos requeridos, que remitimos a la matrícula para su conocimiento.

Se realizaron charlas debate entre los matriculados para poder asistir a las reuniones convocadas con una opinión consensuada. Luego del intercambio de ideas y opiniones, las posturas pueden resumirse en:

1. Solicitar al Concejo Deliberante la continuación del Plan Urbano Ambiental de manera previa a la elaboración del Código Urbano. Intertanto promulgar ordenanzas "de necesidad y urgencia".
2. Se propone que la Ordenanza Municipal referida al Código sea lo suficiente flexible luego de su aprobación, hasta completar el Plan Urbano Territorial y poder incorporar las modificaciones y cambios que surjan de este estudio con respecto a lo que se ha elaborado en el Código urbano.
3. Efectuar una revisión detallada de todo el documento y realizar las modificaciones puntuales sobre inconsistencias encontradas.
4. Plantear que para emitir opinión se proceda (por parte de los autores) a una presentación ordenada, sencilla y fácil de comunicar con la definición de la o las problemáticas que se priorizaron para realizar el nuevo instrumento normativo.

Asistimos a reuniones con la Comisión de Obras Públicas del Concejo Deliberante llevando estas posturas. El Colegio de Arquitectos no objeta el Código en su totalidad sino que considera que hay que profundizar el análisis preliminar.

Nos comprometemos a continuar contribuyendo con todos los aportes que sean necesarios.

Recordamos que el Colegio no interviene en la redacción del Código y que la decisión final corresponde al Concejo Deliberante.



## CONVOCATORIA ASAMBLEA ANUAL ORDINARIA

El Colegio de Arquitectos de San Luis, Regional Capital, llama a Asamblea Anual Ordinaria, para el día **26 de Agosto de 2019, a las 17:00 hs** en la sede del Colegio de Arquitectos de San Luis, sito en calle Mitre N° 434 de esta ciudad, a fin de tratar el siguiente:

### ORDEN DEL DIA:

- 1º- Designación de 2 Asambleístas para que conjuntamente con el Presidente y Secretario firmen en el Acta de Asamblea.
- 2º- Lectura y consideración de la Memoria del Ejercicio comprendido Junio de 2018 y Junio de 2019.
- 3º- Consideración del balance e inventario del ejercicio cerrado al 30/06/2019.
- 4º- Consideración del Presupuesto de gastos y recursos para el ejercicio siguiente.
- 5º- Temas a incorporar al Orden del Día a solicitud de los Asambleístas presentes.

La Asamblea se integrará por todos los Arquitectos Matriculados Habilitados por el Colegio de Arquitectos de San Luis-Regional Capital para el ejercicio de la profesión a la fecha de la convocatoria de la Asamblea.

Los Asambleístas podrán hacerse representar por el Poder Especial otorgado a otro Asambleísta que participe. Art. 43, Ley XIV 0378-2004 (5560 "R").

Transcurrida una hora desde la fijada en la citación se constituirá válidamente con el número de colegiados presentes. Art. 45, Ley XIV-0378-2004-(5560"R").

San Luis, 01 de Agosto de 2018.

ARQ. PATRICIA PANINI

Presidente

ARQ. CLAUDIA PAGANO

Secretaria

<b>FEDERADA SALUD</b> CONVENIO CON PRECIOS ESPECIALES	<b>OXIGENO spa</b> 20% DE DESCUENTO	<b>Mamucha</b> 10% DE DESCUENTO	<b>CODIGO Lavalle</b> 10% DE DESCUENTO	<b>PINTURERIA ALAMO</b> 10% DE DESCUENTO	<b>SHERLOCK</b> 10% DE DESCUENTO	<b>Sanluis Jolas Andino</b> Colegio Bilingüe 10% DE DESCUENTO	<b>RECICLA MAX</b> 10% DE DESCUENTO	<b>Cerámicos y Sanitarios San Luis</b> Materiales de construcción para tus proyectos 15% DE DESCUENTO
<b>PREMIUM TOWER SUITES</b> 10% DE DESCUENTO	<b>Riga</b> RESTAURANTE & CAFE 10% DE DESCUENTO	<b>ALLEGRA</b> INDUMENTARIA 15% DE DESCUENTO	<b>PEUQUE</b> 25% DE DESCUENTO EFECTIVO	<b>CENTRO MEDICO BIOFARM</b> 15% DE DESCUENTO	<b>FARMACIA Santa Maria</b> 10% DE DESCUENTO	<b>BIKE &amp; Goal</b> ALTERNATIVAS: CAMBIOS-GIM 10% DE DESCUENTO	<b>EPIC HOTELES</b> 20% DE DESCUENTO	<b>EL BAJO Fútbol 7</b> 10% DE DESCUENTO





# PRECIOS DE LA CONSTRUCCIÓN

AGOSTO DE 2019

Vivienda, en la Ciudad de San Luis, de 80m2, sin IVA, incluyen materiales, mano de obra y equipos de alquiler.

**PRECIO CONSTRUCCIÓN TRADICIONAL /mt2 \$ 35.926,12**  
**PRECIO CONSTRUCCIÓN STEEL FRAMING /mt2 \$ 32.189,52**

Los precios solo pretenden ser una guía debido a las variaciones de los materiales pero sobre todo de la mano de obra. Fueron elaborados en base a un prototipo de vivienda consultando a profesionales, contratistas y comercios de nuestra ciudad. No están incluidos los honorarios profesionales.

DESCRIPCIÓN DE LOS TRABAJOS	Un.	Cant.	Material un.	M.Obra unit.	Parcial	Subtotal
<b>1 - Trabajos Preliminares</b>			<b>Subtotal</b>	<b>Subtotal</b>		<b>118.242,95</b>
Limpieza y nivelación de terreno.	U	1		7.670,10	7.670,10	7.670,10
Obrador, depósito y sanitario	U	1	11.052,00	6.183,90	17.235,90	17.235,90
Replanteo	U	1		5.863,00	5.863,00	5.863,00
Cartel de obra	U	1	2.725,00	1.843,90	1.843,90	1.843,90
Cerco de obra	ML	10	6.571,50	279,10	6.850,60	68.506,00
Conexión agua/Pilar de luz	U	1	13.365,80	3.758,25	17.124,05	17.124,05
<b>2 - Movimiento de suelos</b>				<b>Subtotal</b>		<b>23.308,16</b>
Excavación de viga de fundación	M³	10,2		1.159,55	1.159,55	11.827,41
Excavación de bases	M³	9,5		1.208,50	1.208,50	11.480,75
<b>3 - Fundaciones</b>				<b>Subtotal</b>		<b>246.537,67</b>
Bases de HºAº 80x80x80 (Armado y llenado)	M3	9,5	9.985,00	2.710,95	12.695,95	120.611,53
Viga de fundación 20x25 (Armado y llenado)	M3	10,2	9.780,00	2.565,70	12.345,70	125.926,14
<b>4 - Mampostería de cimientos</b>				<b>Subtotal</b>		<b>41.899,20</b>
Mampostería de 20cm	M2	24	1.400,90	344,90	1.745,80	41.899,20
<b>5 - Capa aisladora</b>				<b>Subtotal</b>		<b>45.484,22</b>
Horizontal (Espesor 2cm)	M2	32,5	911,20	144,95	1.056,15	34.324,88
Vertical azotado (Espesor 0.5cm)	M2	12,2	698,75	215,95	914,70	11.159,34
<b>6 - Mampostería de elevación</b>				<b>Subtotal</b>		<b>235.458,63</b>
Ladrillos cerámico 18x18x33	M2	210,35	758,00	323,90	1.081,90	227.577,67
Ladrillos cerámico 12x18x33	M2	10,15	539,50	236,95	776,45	7.880,97
<b>7 - Estructuras de HºAº</b>				<b>Subtotal</b>		<b>243.989,98</b>
Encadenados 20 x 20	M3	10,58	9.260,60	2.566,35	11.826,95	125.129,13
Columnas HºAº 20 x 20 c/Hierro diam. 12	M3	10,05	9.260,60	2.566,35	11.826,95	118.860,85
<b>8 - Revoques</b>				<b>Subtotal</b>		<b>264.863,15</b>
Azotado hidrófugo bajo revoque	M2	102,4	697,65	145,15	842,80	86.302,72
Grueso a la cal	M2	168,35	439,45	193,95	633,40	106.632,89
Fino a la cal	M2	168,35	271,65	155,60	427,25	71.927,54
<b>9 - Contrapisos</b>				<b>Subtotal</b>		<b>84.581,40</b>
De cascotes sobre terreno natural, 10cm de esp.	M2	87	732,20	240,00	972,20	84.581,40
<b>10 - Cubiertas</b>				<b>Subtotal</b>		<b>506.938,69</b>
Estructura de Madera a la Vista	M2	86,25	1.735,80	283,00	2.018,80	174.121,50
Machimbre de 1/2 x 4	M2	86,25	634,55	179,65	814,20	70.224,75
Aislación Termohidrófuga Membrana	M2	86,25	538,70	284,90	823,60	71.035,50
Cubierta de Teja Cerámica Natural Francesa	M2	86,25	1.855,85	365,10	2.220,95	191.556,94
<b>11 - Instalación sanitaria</b>				<b>Subtotal</b>	<b>Parcial</b>	<b>211.040,34</b>
Baño cloaca agua ventilación y grifería	U	1	82.285,50	38.244,70	120.530,20	120.530,20
Cocina y lavadero agua cloaca grifería s/mueble	U	1	41.922,35	24.345,70	66.268,05	66.268,05
Subida tanque c/2 canillas serv., colector c/3 bajadas	U	1	15.813,45	8.428,64	24.242,09	24.242,09
<b>12 - Instalación de gas</b>				<b>Subtotal</b>		<b>97.045,25</b>
Instalac. Epoxi completa, cocina, termot., 3 calef.	GL	1	65.829,55	31.215,70	97.045,25	97.045,25
<b>13 - Instalación eléctrica</b>				<b>Subtotal</b>		<b>83.547,50</b>
Inst. eléctrica 30 bocas (incluye tablero secc.)	GL	1	55.208,85	28.338,65	83.547,50	83.547,50
<b>14 - Carpetas</b>				<b>Subtotal</b>		<b>52.182,40</b>
Bajo cerámica s/contrapiso 2cm espesor	M2	92	382,00	185,20	567,20	52.182,40
<b>15 - Pisos</b>				<b>Subtotal</b>		<b>105.290,20</b>
Cerámicos 30x30	M²	60	765,15	279,90	1.045,05	62.703,00
piso flotante		20	1.183,80	197,00	1.380,80	27.616,00
Cerámico exterior	M2	12	921,55	326,05	1.247,60	14.971,20



DESCRIPCIÓN DE LOS TRABAJOS	Un.	Cant.	Material un.	M.Obra unit.	Parcial	26.214,83
<b>16 - Zócalos</b>						
cerámicos 10cm	ML	104,65	141,10	109,40	250,50	26.214,83
<b>17 - Revestimientos</b>						<b>Subtotal 58.207,35</b>
Cerámico 30x30cm	M2	43,5	993,30	344,80	1.338,10	58.207,35
<b>18 - Pinturas</b>						<b>Subtotal 150.774,39</b>
Paredes interiores látex	M2	143,3	269,35	138,00	407,35	58.373,26
Paredes exteriores latex	M2	99,9	340,75	187,95	528,70	52.817,13
Cielorraso	M2	80	330,70	164,10	494,80	39.584,00
<b>19 - Marmolería/Granitos</b>						<b>Subtotal 39.219,69</b>
Mesada de mármol c/pileta de cocina doble	M2	4,2	5.080,75	2.456,05	7.536,80	31.654,56
Zócalo de mármol (Alt. 5 cm)	ML	5,4	1.019,10	381,85	1.400,95	7.565,13
<b>20 - Amoblamiento de cocina</b>						<b>Subtotal 76.988,85</b>
Bajo mesada y alacana c/revestim. melamina	ML	6,4	7.250,00	2.127,75	9.377,75	60.017,60
Amoblamiento de lavadero c/revestim. melamina	ML	1,85	6.929,35	2.244,30	9.173,65	16.971,25
<b>21 - Aberturas de madera</b>						<b>Subtotal 95.203,30</b>
Puerta Placa, hoja 75	U	6	2.241,05	1.482,40	3.723,45	22.340,70
Puerta 0,85 x 2.00 Exterior	U	2	15.063,10	2.622,65	17.685,75	35.371,50
Portón garage 2.40 x 2.00 ciego reforzado	U	1	30.278,85	7.212,25	37.491,10	37.491,10
<b>22 - Aberturas de aluminio</b>						<b>Subtotal 29.819,95</b>
Ventana aluminio 1.60 x 1.20 corrediza	U	5	3.640,50	1.725,30	5.365,80	26.829,00
Ventiluz aluminio 1.00 x 0.50 corredizo	U	1	2.049,95	941,00	2.990,95	2.990,95
<b>23 - Cristales</b>						<b>Subtotal 5.541,56</b>
Vidrio de 4mm	M2	2,05	2.020,45	682,75	2.703,20	5.541,56
<b>24 - Artefactos sanitarios, accesorios y grifería</b>						<b>Subtotal 18.319,00</b>
Baño completo (inodoro c/mochila, bidet, lav.y bañera)	U	1	18.319,00		18.319,00	18.319,00
<b>25 - Limpieza</b>						<b>Subtotal 13.391,00</b>
Limpieza final	M2	80		13.391,00	13.391,00	13.391,00
<b>TOTAL</b>						<b>2.874.089,64</b>

**STEEL FRAMING, el sistema comparte con el sistema tradicional muchas de las tareas, y costos constructivos.**

Platea fundación	M2	87	536,00	515	1051	91.437,00
Tabique portante terminación EIFS	M2	210,40	3.075,00	1766	4841	1.018.304,35
Tabique portante terminación superboard	M2	210,40	3.412,00	1784	5196	1.092.978,60
Techo terminación cubierta chapa	M2	86,25	3.120,00	1312	4432	382.260,00
Techo terminación carga húmeda	M2	86,25	3.710,00	1796	5503	474.892,50
<b>Monto total de vivienda modelo, con platea de fundación tabique terminación EIFS y techo con cubierta de chapa</b>						
<b>más los siguientes items: 1;2;11;12;13;14;15;16;17;18;19;20;21;22;23;24; y 25</b>					<b>2.575.161,99</b>	

Nuevo manual institucional de profesionales, industria y comercio de toda la provincia de San Luis



**La mejor manera de hacerte conocer**

**Nuevo Manual institucional de profesionales, industria y comercio de la provincia de San Luis**



(266)4582292/  
(266)4643336



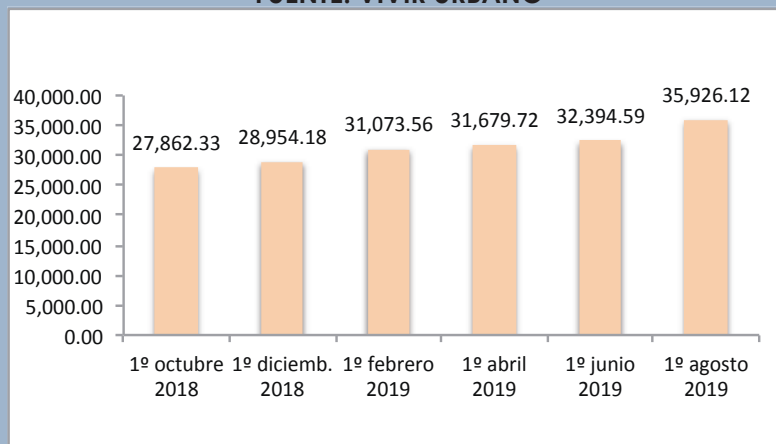
aquiestasanluis@gmail.com



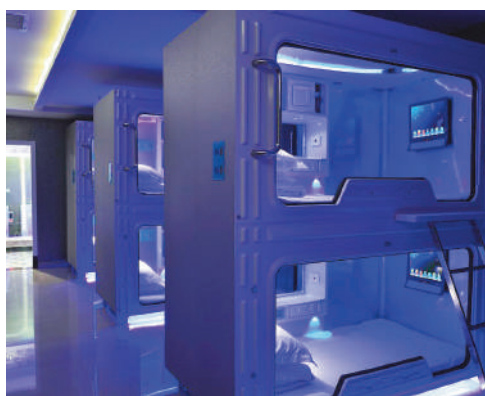
Aquí Está San Luis

## EVOLUCIÓN PRECIO DEL LA CONSTRUCCIÓN

FUENTE: VIVIR URBANO







Diseñados originalmente en Japón, para los hombres de negocios, los hoteles cápsula han evolucionado increíblemente durante las últimas décadas y se han expandido alrededor del mundo.

Muchos turistas se ven atraídos por esta forma de alojamiento que resulta segura y ofrece a sus clientes las más variadas alternativas de servicios y confort.

El primer hotel-cápsula abrió en Osaka en 1979, y fue diseñado por Kisho Kurokawa (padre del Metabolismo Japonés) como respuesta a la densificación de las grandes ciudades japonesas, al incremento del precio del suelo y cuando los precios de los hoteles convencionales se hicieron inaccesibles para el ciudadano común.

Ubicados cerca de las estaciones de metro y trenes, surgieron estos alojamientos destinados a un nicho de mercado específico: los trabajadores que perdían el último tren y decidían hospedarse en estos hoteles dormitorio, antes de pagar sumas extraordinarias en un taxi para regresar a sus hogares.

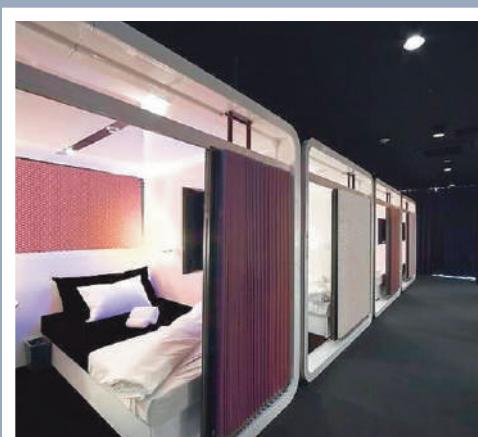
# AMBIENTE MÍNIMO EXPERIENCIA MÁXIMA



Las cápsulas son un fiel reflejo de la sociedad y la cultura nipona, de un país entregado al trabajo que la mentalidad occidental ha demorado en entender. A pesar de ello, el encarecimiento de las tarifas hoteleras en Europa y el auge de las compañías de bajo coste dieron el puntapie inicial para que a las empresas comenzaran a construir establecimientos con habitaciones diminutas en ciudades en las que el suelo edificable tiene precios astronómicos.

Un hotel cápsula se compone de grandes habitaciones donde se alojan cápsulas individuales. Cada cápsula es una mini habitación de hotel funcional, con una cama, luces, enchufes eléctricos, estantes y, en algunos casos, su propio televisor pequeño. Todo lo que necesita un viajero a la hora de descansar.

Son un compacto de diseño minimalista y futurista y resulta perfecto para quienes desean relajarse después de un agitado día en la ciudad.







Inicialmente fueron pensados solo para hombres pero a medida que la mujer cobra protagonismo en el mercado laboral surgen las opciones de hoteles mixtos aunque en general, los pisos están separados por género.

Estos hoteles varían considerablemente en cuanto a nivel de comodidad y ambiente. Se pueden observar por ejemplo las fantásticas cápsulas plásticas que parecen sacadas de una película de ciencia ficción o bien una opción más parecida a los albergues tradicionales donde los espacios son más grandes y acogedores y la sensación general es más atractiva.

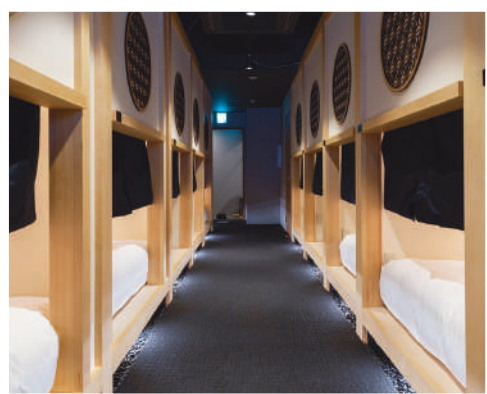
Aire acondicionado, luz ambiental, luces LED con una gama de colores de luz variable, un televisor con pantalla táctil, servicio de WI-FI, reloj de alarma o caja fuerte son algunas de las comodidades que presta cada cápsula, además de colchones de espuma viscoelástica en un ambiente seguro e insonorizado donde la domótica al servicio del diseño crean el espacio perfecto.

Los servicios comunes que se ofrecen fuera de la pequeña

cápsula privada son variados pero en general hay vestuarios, baños y duchas compartidos. Otras instalaciones incluyen además servicios de masajes, sauna o aguas termales, gimnasios, comedores, restaurantes, lavandería, máquinas expendedoras o salones de descanso. Cuentan con todos los servicios que presta cualquier hotel de categoría.

La creciente demanda ha permitido que grandes estudios de arquitectura pongan de manifiesto su talento en el diseño de estos hoteles proponiendo una oferta de excelencia. Esta tendencia mundial de maximización de la utilización del espacio ha llevado, por ejemplo, a los arquitectos rusos Mikhail Krymov, Alexey Goryainov, del estudio Arch Group a diseñar un nuevo concepto de habitaciones de hotel autónomas modulares móviles que se pueden instalar en cualquier entorno con la flexibilidad de poder rentar una habitación privada temporal a partir de los 30 minutos (<https://sleepbox.com>).

Sin duda una opción diferente para quienes no sufren claustrofobia y se disponen a vivir una experiencia única.





## WIND OF CHANGE

El cielo de Londres contrasta con la vasta vegetación del paisaje en Hyde Park.

Los árboles exaltados celebran la canción del viento, es el pabellón, la arena y el lago a los alrededores en Hyde Park, una sensación ideal. La experiencia del pabellón es expresar el significado del arte y el paisaje, y el viento en los ríos, es un lenguaje minimalista que se completa con el viento, uno que interacciona con él.

Esta nueva atmósfera trae consigo la gloria, al mismo tiempo que promete la vida eterna.

El espacio se convierte en un laboratorio singular que se gana a través de las actividades musicales y físicas para los peatones. Al mismo tiempo que funciona como un punto de encuentro durante las actividades musicales.

"I follow the Moskva down to Gorky Park listening to the wind of change, an August summer night soldiers passing by listening to the wind of change. The world is changing in did you ever think there would be a day, there are the forests in the air, I can feel it every where blowing with the wind of change."

Take me to the magic of the moment on a Gorky night where the children of tomorrow are away in the wind of change. Waiting down the street down the street are buried in the past forever, I follow the Moskva down to Gorky Park listening to the wind of change. Scorpions - Wind of change



La propuesta se ubica en un punto estratégico de Hyde Park, identificando una centralidad en la cual convergen múltiples senderos peatonales, la Sepulchral Road, el lago y un pequeño río al río.



El pabellón se ubica entre el río y el mundo, en el centro del mundo, rodeado por el río y el lago. También se ubica como la centralidad en la cual convergen múltiples senderos peatonales.



La música y el paisaje se transforman en la definición formal del edificio. Se analizan diversas ondas de audio, al mismo tiempo que se las organiza con el paisaje, logrando un entendimiento de la música a partir de la interpretación de un elemento vertical, lo cual permite configurar la fachada y el core del pabellón.



Como resultado de las operaciones anteriores, los espacios que se configuran en el pabellón resultan diversos, de diferentes colores y texturas, con la estrategia de generar un espacio musical para dar lugar a una experiencia de todo tipo.



El fundamento de la propuesta es simple. Se crea un espacio a la cual se vinculan los edificios verticales, entre ellos, los edificios y los espacios de diferentes colores, que forman un todo.



Punto de partida, la arquitectura general, el detalle constructivo, el plano y el corte.



La validación de la propuesta, con la creación de una nueva experiencia, la cual produce que cada espacio sea un espacio.



Arquitectura General, el detalle constructivo, el plano y el corte, con la validación de la propuesta.

## HYDE PARK MUSIC PAVILION

# VIENTOS DE CAMBIO

Concurso internacional de ideas para estudiantes de arquitectura y jóvenes arquitectos

El concurso internacional de ideas para estudiantes de arquitectura y jóvenes arquitectos Hyde Park Music Pavilion (HPMP, Londres), consiste en proponer un espacio cultural asociado a la música, que proporcione información sobre conciertos pasados y futuros en el Hyde Park. Un espacio cultural donde la naturaleza y el mundo de la música jugarán un papel clave.

El pabellón de ocio y descanso debía contener: una zona de audición musical, restaurante/café, un punto de información sobre conciertos, una zona expositiva, un pequeño escenario para actuaciones y aseos.

Arquideas, su organizador, recibió 94 propuestas procedentes de 29 países y otorgó este mes de agosto de 2019 el primer premio al Arq. Juan Verdaguer (FAU), Ismael Preti y Carlos Brizuela (estudiantes de la FAU), trabajo que fue distinguido por la calidad de la propuesta arquitectónica, capacidad para transmitir con claridad la idea del proyecto, criterio de emplazamiento de la propuesta, relación de la propuesta con el paisaje, respuesta al programa de usos propuesto y el criterio de sostenibilidad y aprovechamiento energético.



**HIGIENE  
SEGURIDAD LABORAL  
ARQUITECTURA  
MEDIO AMBIENTE**



Higiene & Seguridad

Te: +54 266 477 42 44/+54 266 477 49 65

rrhh@consultoraintegral.com.ar/mraya@consultoraintegral.com.ar

WWW.CONSULTORAINTEGRAL.COM.AR



Sus mentores lo relatan así:

"El cielo de Londres contrasta con la vasta vegetación del paisaje en Hyde Park.

Los árboles exaltados celebran la canción del viento y, en el pabellón, la tierra y el agua encuentran un nuevo cielo, una atmósfera musical.

La experiencia del pabellón es expresar el significado del arte y el paisaje, y el vínculo entre éstos, en un lenguaje minimalista que no compite con el entorno, sino que interactúa con él.

Esta nueva atmósfera atrae vestigios de gloria, al mismo tiempo que promete futuras victorias.

El espacio se convierte en un alojamiento singular, que regala nuevas texturas paisajísticas y sonoras para los peatones, al mismo tiempo que funciona como un punto de encuentro durante las actividades musicales."

En su descripción formal y funcional expresan:

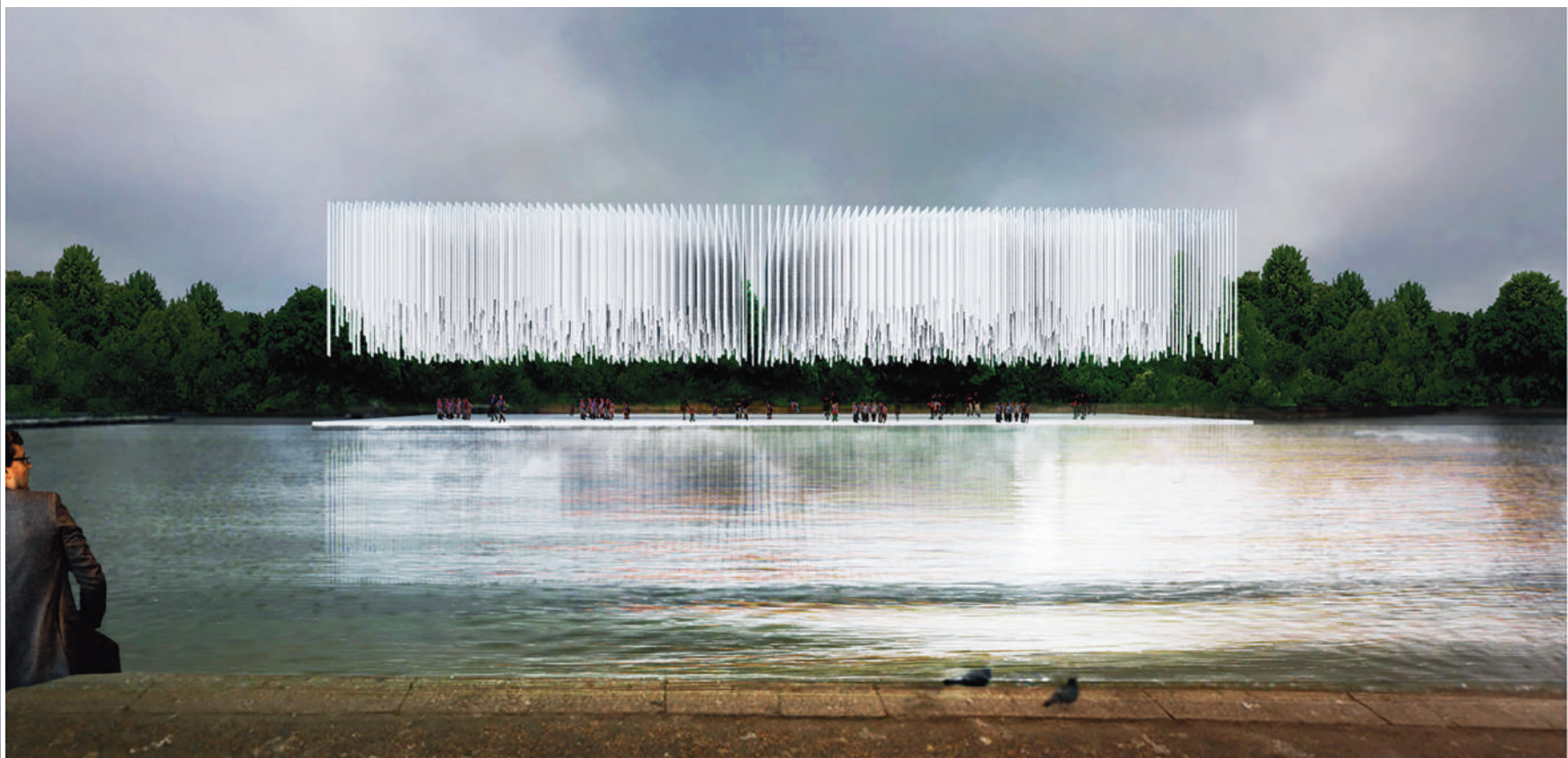
"El pabellón se compone de una plataforma, anexa a la ori-

lla del lago, extendiendo el paseo. La misma está totalmente vacía y es flexible. Sobre ella se suspende una red de cables, en la que se vincula una serie de pequeños tubos metálicos equidistantes, de distintas longitudes. Éstos, al chocar entre sí por la fuerza del viento, producen sonidos de distinto tono, que varían según las distintas longitudes de tubos, generando debajo de ella variadas espacialidades sonoras."

Funcionalmente "la propuesta no está pensada como una zona de conciertos, sino como un espacio experimental, anexo al área de conciertos, que facilite una relación más profunda con el mundo sonoro, y que sirva de recordatorio, durante todo el año, de conciertos pasados, mediante la presencia constante de música en el parque, a través de sonidos cambiantes generados por el viento. Tan cambiantes como los tiempos mismos."

Sin duda un gran reconocimiento y el puntapié inicial de una carrera más que prometedora.

Fuente:<http://www.fau.unlp.edu.ar>



## NUESTROS SERVICIOS

### HIGIENE Y SEGURIDAD LABORAL

- Confección del Programa de Higiene y Seguridad.
- Elaboración de planes de gestión para obras.
- Capacitación en conceptos básicos de: salud ocupacional, riesgos físicos, químicos, biológicos y sus efectos.
- Elaboración de informes sobre aspectos ergonómicos y de ambiente de trabajo.
- Estudio de carga térmica, carga de fuego.
- Medición de iluminación, ruido, vibraciones, puesta a tierra.
- Realización de investigaciones de accidentes, enfermedades profesionales, contingencias ambientales, fraude ante la ART.

- Confección de procedimientos para ejecutar esta acción y realizando recomendaciones y plan de acción a fin de evitar nuevos sucesos similares o a colación.

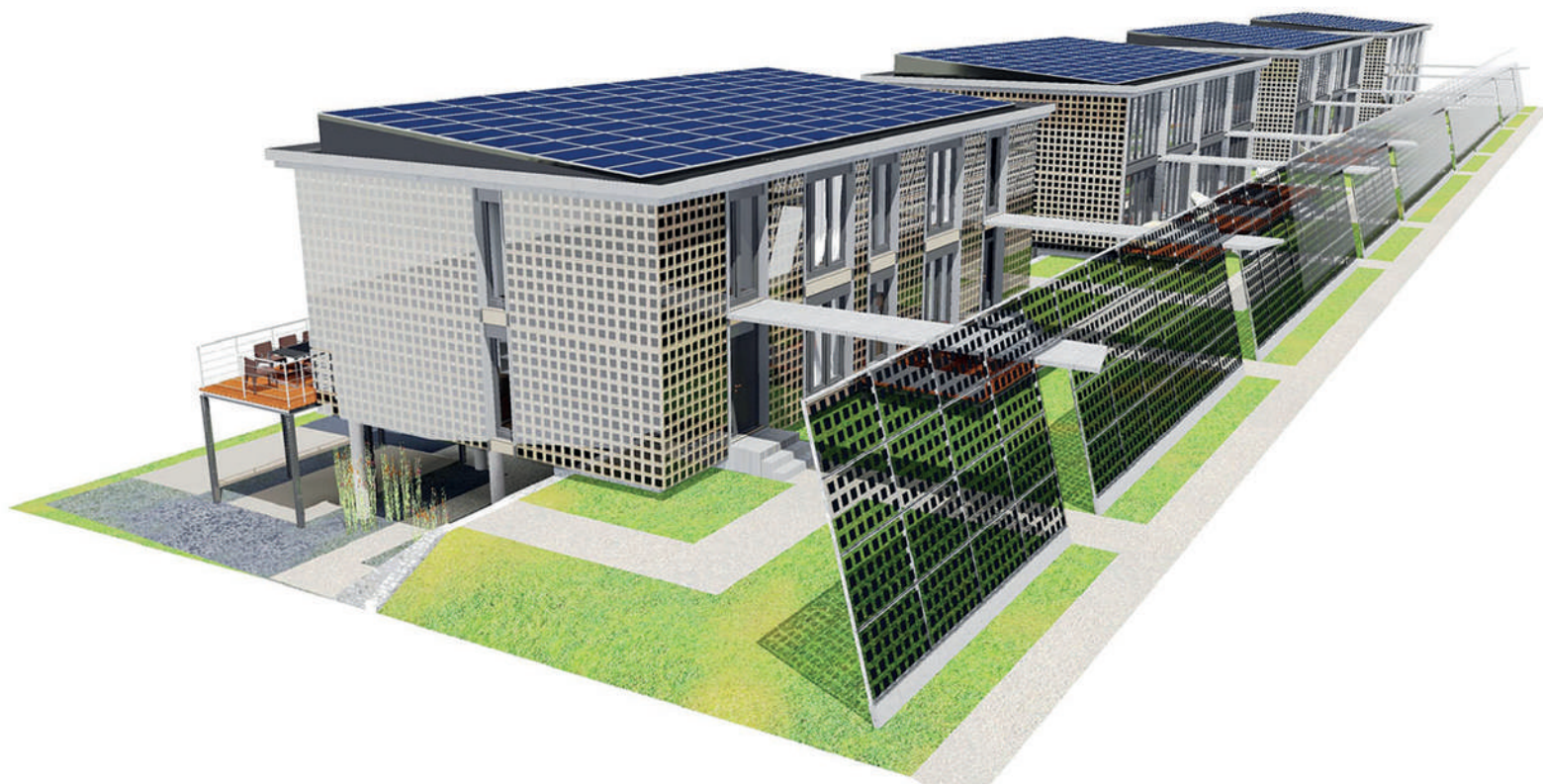
### MEDIO AMBIENTE

Elaboración de procedimientos en Gestión Ambiental, Monitoreo de residuos peligrosos, calidad de agua, emisiones gaseosas, suelos y sedimentos.

### ARQUITECTURA

Proyectos y dirección de obra, presentación y gestión de planos, Diseño arquitectónico, Revelamientos con GPS, Asesoramiento. Confección de matriz





## NUEVOS MATERIALES DE CONSTRUCCIÓN

# VIVIENDAS DE PAPEL RECICLADO

*Fredy Iseli, el inventor del sistema de construcción, se ve a sí mismo como un pensador visionario y le gusta ocuparse de proyectos innovadores orientados hacia el futuro.*

Cuando se trata de construir con papel, Japón tiene una larga historia.

El arquitecto Shigeru Ban es famoso por sus innovadoras casas de papel, que proporcionan protección temporal y de bajo costo, con una estética de jerarquía.

Las pantallas Shoji y las puertas fusuma hechas de madera y papel se pueden encontrar en el interior de muchas casas japonesas tradicionales.

El papel es un recurso valioso que no se utiliza de manera óptima. Grandes cantidades no se reciclan y terminan en basurales, sin embargo, es un gran material de construcción, disponible casi ilimitadamente.

La investigación por lograr materiales de construcción en papel ha sido la preocupación de Fredy Iseli durante más de 20 años. A partir de 1996, el arquitecto y empresario suizo, comenzó a concentrarse en el desarrollo de la tecnología de nido de abeja aplicada a la creación de paneles modulares de papel.

La naturaleza fue la fuente de inspiración, logrando panales completos con celdas, caracterizados por su alta resistencia a la compresión y aislamiento térmico. Esto llevó a un prototipo producido mediante el revestimiento de cartón corrugado con ce-

mento, en un proceso industrial, creando así la base para convertir los paneles de papel no tratados en paneles de papel.

Utilizados en combinación con paneles de madera, bambú, metal u hormigón, los elementos soportan enormes cargas estáticas y su ahorro de energía es superior al de estructuras comparables realizadas en concreto, ladrillo o madera maciza. Además, pesan doce veces menos que el concreto.

Los elementos son extremadamente ligeros y pueden ser transportados por dos personas. Dependiendo si están diseñados para usarse como paredes exteriores, pisos, techos o tabiques, los módulos tienen un diseño sándwich simple, doble o triple en consecuencia.

También poseen aislamiento de celulosa respetuoso con el medio ambiente y los paneles hechos de papel reciclado pueden utilizarse para construcciones, aislamiento para paredes, techos, pisos, etc. son resistentes al fuego e impermeables.

El material y el sistema ganaron el 2016 GreenTec Award 2016 en la categoría "Construcción" como el "mejor proyecto ambiental del año".





# GUÍA SAN LUIS DATE A CONOCER

Web: <https://guiasanluis.com.ar>  
Te: 2664013977 - mail [contacto@guiasanluis.com.ar](mailto:contacto@guiasanluis.com.ar)



## HIERROMAT

LA FUERZA DEL ACERO

**HIERROS DE CONSTRUCCIÓN**  
**CAÑOS ESTRUCTURALES**  
**ALAMBRES**  
**CHAPA GALVANIZADA**  
**PERFILES ELECTRODOS**

MAIPÚ 1365 TE: (0266) 4433790 (5700) SAN LUIS



## Tekno construcciones s.r.l

**empresa constructora**

Av. Julio A. Roca 650 San Luis Te: 0266 4430393  
Av. 25 de Mayo 470 Villa Mercedes Te: 02657 435506  
[hugomonteiro@teknoconstrucciones.com.ar](mailto:hugomonteiro@teknoconstrucciones.com.ar) [albertomonteiro@teknoconstrucciones.com.ar](mailto:albertomonteiro@teknoconstrucciones.com.ar)

- Construcciones civiles
- Construcciones en seco
- Pinturas en general
- Estructuras metálicas
- Protección contra incendios



Tel: 2657-675528 / 2657-528620  
Villa Mercedes - San Luis - [mygserviciosvm@gmail.com](mailto:mygserviciosvm@gmail.com)

**CINYTEC Sede Central**  
San Martín 431 CP: D5700DQI  
Te: 0266 - 4423953 / 4431364  
San Luis - Capital  
[colingenieriasl@cinytec.org.ar](mailto:colingenieriasl@cinytec.org.ar)

**CINYTEC Del. Villa Mercedes**  
Tucumán 25 CP: D5732IBA  
Te: 02657 - 423759  
Villa Mercedes - San Luis  
[cinytecvm@cinytec.org.ar](mailto:cinytecvm@cinytec.org.ar)

**CINYTEC Delegación Merlo**  
El Jacarandá 43  
CP: 5881 Te: 02656 - 472993  
Merlo - San Luis  
[colingmerlo@cinytec.org.ar](mailto:colingmerlo@cinytec.org.ar)

**COLEGIO DE INGENIEROS Y  
TÉCNICOS DE LA INGENIERÍA  
DE SAN LUIS**



COMERCIO ADHERIDO



**AHORA 12**  
**ES MÁS CONSTRUCCIÓN**

Av. Santos Ortiz y Ruta 147 | Tel: (0266) 4532255 / 56

MAS CON





## ILUMINACIÓN ERGONÓMICA SIN ROMANTICISMO

*Si bien las luces tenues pueden ser buenas para una cena romántica, en los lugares de trabajo y las viviendas tienen otro efecto. Si no hay suficiente luz en un aula, la sala se ve incómoda y sombría.*

*Una iluminación inadecuada en el trabajo puede originar fatiga ocular, cansancio, dolor de cabeza, estrés y accidentes.*

Aunque, el ser humano tiene una gran capacidad para adaptarse a las diferentes calidades lumínicas, una deficiencia en la misma puede producir un aumento de la fatiga visual, una reducción en el rendimiento, un incremento en los errores y en ocasiones incluso accidentes. Al contrario, proporcionar la cantidad adecuada de luz para una tarea puede tener un impacto significativo en la eficiencia, la productividad y la seguridad.

Un adecuado análisis de las características que deben disponer los sistemas de iluminación, la adaptación a las tareas a realizar y las características individuales, son aspectos fundamentales que se deben considerar.

La ergonomía, en lo que se refiere a la iluminación, es básicamente tener la cantidad y la ubicación correctas de iluminación para la actividad que se está realizando, ya que cada una tiene requerimientos específicos de condiciones de iluminación pero al mismo tiempo no se puede descuidar la eficiencia energética.

Los niveles insuficiente de iluminación son una causa común de fatiga y tensión muscular. Esto es más probable si la exposición es durante largos períodos de tiempo. Lo mismo es cierto para niveles altos.

El deslumbramiento y la luz reflejada pueden distraer a una persona y perjudicar su visión. Esto es particularmente peligroso cuando una actividad requiere la atención completa de adultos o niños.

Quienes trabajan con maquinaria o productos químicos peligrosos tienen un riesgo mucho mayor. Usar un medidor de intensidad lumínica para medir los niveles en su lugar de trabajo puede ayudarlo a evitar estos problemas.

En el hogar, tener iluminación ergonómica puede significar instalar la iluminación sobre mesadas de la cocina o una mesa de trabajo, o asegurarse de que los pasillos y escaleras tengan suficiente iluminación para su seguridad. En el exterior, en un día claro, la iluminación es de aproximadamente 10.000 lux. Por una ventana interior, la luz disponible es de 1.000 lux. En el centro de una habitación, puede caer drásticamente, incluso de 25 a 50 lux,

de ahí la necesidad de iluminación general y o puntual en interiores.

Un criterio amplio es tener iluminación general o ambiental en un pasillo o una habitación donde no realice tareas visuales concentradas de 100 a 300 lux, debiendo aumentar el nivel para leer entre 500 y 800 lux, y sobre una superficie de trabajo serán necesarios entre 800 a 1,700. Por ejemplo, en la habitación de un adulto, necesita un nivel de iluminación más bajo para relajarse y dormir. En cambio, el dormitorio de un niño, donde estudia y duerme, necesitará la iluminación, tanto del ambiente como la específica para la tarea que realiza.

La posibilidad de cambiar la cantidad de lúmenes a través de diferentes tipos de iluminación (ambiente o sobre el centro de la mesa) o con interruptores de luz, pueden hacer que el espacio sea más versátil, desde un área activa durante el día hasta un espacio relajante.

Los usuarios que se benefician con el diseño de iluminación optimizada obtienen mejores resultados en áreas de trabajo o estudio y demuestran mejores niveles de comportamiento social y en general muestran niveles más altos de bienestar.

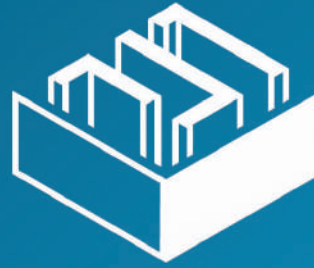
La iluminación optimizada comprende aspectos como la intensidad de la luz y el color. La luz azul insuficiente, conocida como luz fría, por la mañana puede retrasar la hora de levantarse y reducir el estado de alerta. La luz cálida resulta esencial para la fluidez oral y de lectura.

Otro aspecto positivo es que estos niveles de iluminación pueden alcanzarse sin un aumento significativo en el consumo de energía, siempre que la instalación se planifique con control de luz natural.

En todos los aspectos, desde el punto de vista de la eficiencia energética, es importante tener en cuenta la luz natural.

Maximizar el uso de la luz natural es la fórmula ideal: ayuda a crear el mejor clima posible y conduce a ahorros de energía significativos. Además, como la luz natural del día afecta el ritmo biológico de las personas, también mejora su bienestar, su productividad y su capacidad de concentración.





**STEEL  
FRAME  
SAN LUIS**

**ARQ2**  
ATEA-QUIROGA  
ARQUITECTOS

**CUELLO HNOS**  
INSTALACIONES EN SECO

Equipo de profesionales e instaladores  
especializados, capacitados y certificados.



266 4981626 | 266 49836603  
f @ steelframesanluis



Fausto Gavazzi 1234 - D5702FXF - San Luis - Argentina tel. + 54 9 266 4027517 [senergi.energiasolar@gmail.com](mailto:senergi.energiasolar@gmail.com)

**Instalaciones Fotovoltaicas On Grid y Off Grid**  
**Inverters Monofásicos y Trifásicos**  
**Baterías Ciclo Profundo - Paneles Solares**  
**Sistemas de Bombeo Solar para Riego y Ganadería.**



• CERVECERÍA •



**SHERLOCK**

BAR OCULTO

SAN LUIS

Av. Illia 346 - San Luis





# Presente desde los cimientos

## VENTA DE HORMIGÓN ELABORADO

- Laboratorio propio de Control de Calidad
- Más de 20 años de Trayectoria
- Calidad garantizada



Ruta 3 y Salvador Segado | San Luis | Tel: (0266) 445 6568 | [www.metrovialsrl.com.ar](http://www.metrovialsrl.com.ar)

FABRICANTE DE VIDRIOS  
DE SEGURIDAD  
TEMPLADOS **GOODGLASS**



DISTRIBUIDOR CERTIFICADO  
**RAESA** PERFILES DE ALUMINIO

DISTRIBUIDOR CERTIFICADO  
**VASA** VIDRIOS PLANOS

RED **EKOGLASS** DE PROCESADORES CERTIFICADOS  
DE DOBLE VIDRIADO AISLANTE (DVA)



Local comercial y Planta Industrial: Ruta 3 - Km 0,305 - San Luis (Capital)  
Te/fax 0266 - 4456295 / Email: [atencionalcliente@pahud.com.ar](mailto:atencionalcliente@pahud.com.ar)